

第4章 生活排水処理の目標

1 目標の設定

県では、第2次計画（2次改訂計画）におけるこれまでの進捗状況を踏まえ、事業主体である市町村の計画をもとに県の関係部局や市町村と協議して、生活排水処理施設の早期整備に係る新たな県全体の目標を定めるとともに、市町村別の目標も示しました。

目標の設定に当たっては、上位計画である第四次宮崎県環境基本計画との整合を図り、最終目標年度を令和12年度としました。

また、持続可能で効率的な運営管理に係る目標を新たに加えました。

2 計画の目標

（1）生活排水処理施設の早期整備

県では、公共用水域の水質保全及び快適な生活環境の実現を目標に、今後10年程度で施設の整備がおおむね完了することを目指し、汚水処理人口普及率を令和12年度までに95.0%（令和元年度：87.1%）へ引き上げることとするとともに、公共下水道や農業集落排水施設等の整備地域における接続率の向上や単独処理浄化槽やくみ取り槽から合併処理浄化槽への転換の促進を図ることなどにより、令和12年度における生活排水処理率を91.8%（令和元年度：82.0%）に引き上げることを目指します。

生活排水処理施設の早期整備の目標

生活排水処理率を令和12年度までに**91.8%**に引き上げる
汚水処理人口普及率を令和12年度までに**95.0%**に引き上げる

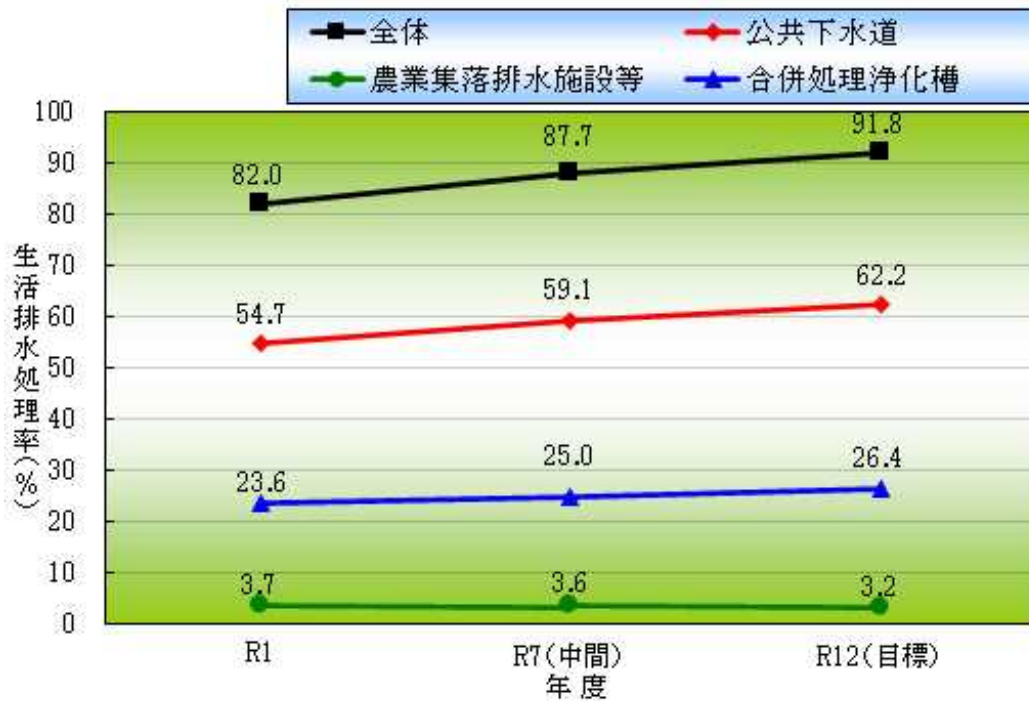


図 1 1 - 1 生活排水処理率の目標

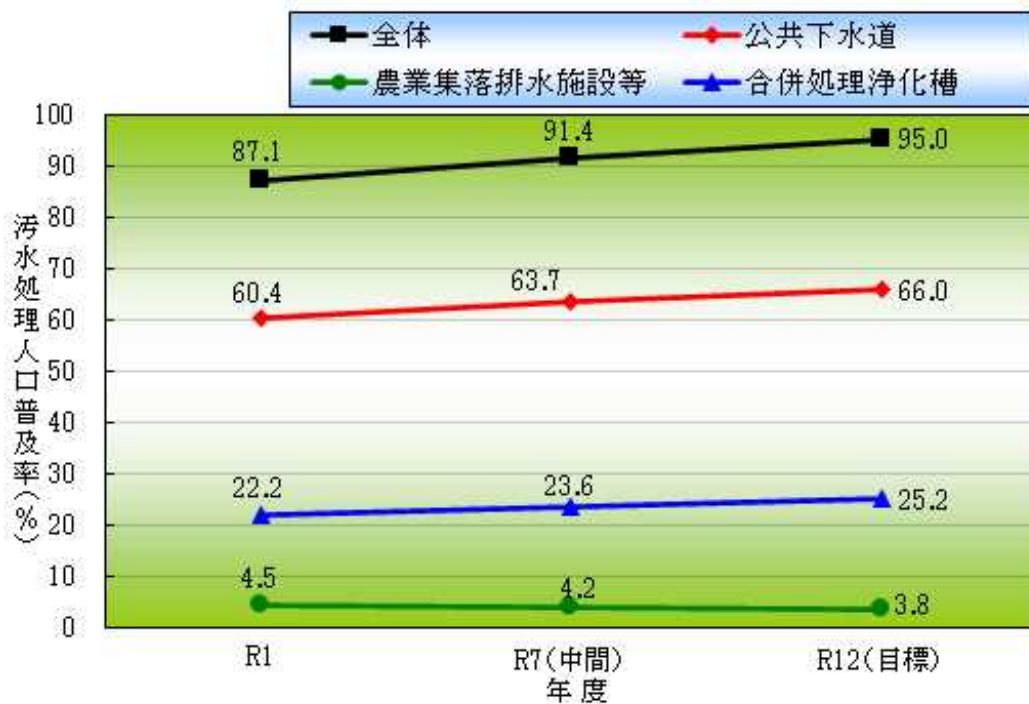


図 1 1 - 2 汚水処理人口普及率の目標

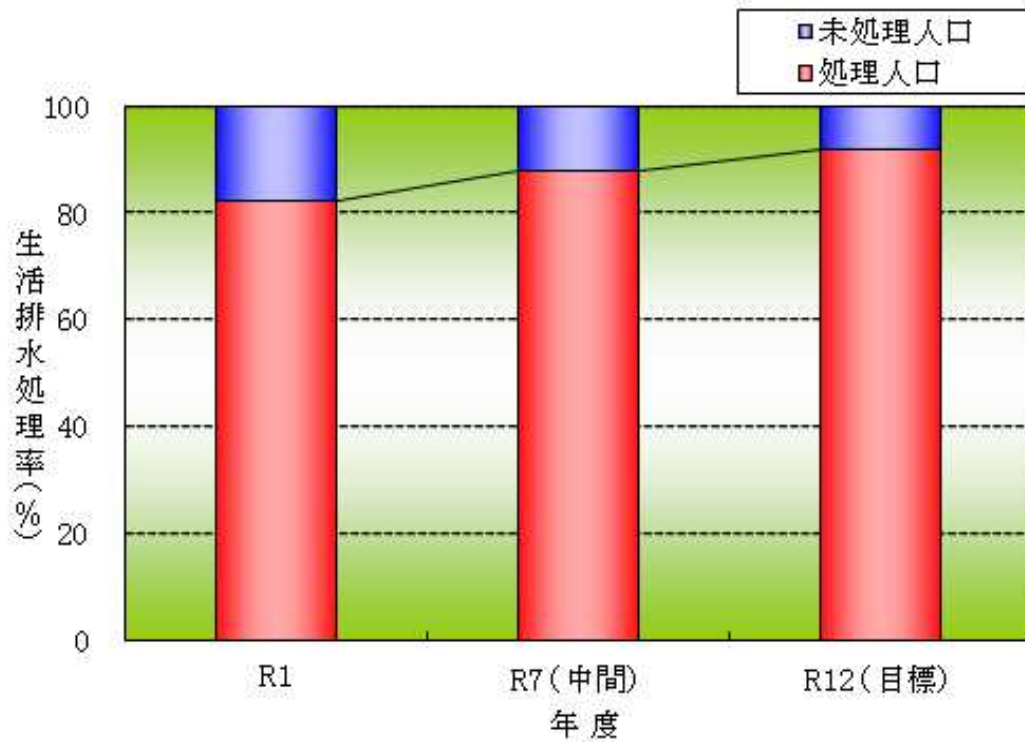


図 1 2 生活排水処理人口と未処理人口の割合

表 2 処理形態別人口の目標 (単位: 人、カッコ内は%)

	令和元年度(実績)	令和7年度(中間)	令和12年度(目標)
公共下水道	595,732 (54.7)	604,861 (59.1)	607,235 (62.2)
農業集落排水施設等	40,329 (3.7)	36,887 (3.6)	31,637 (3.2)
合併処理浄化槽	256,753 (23.6)	256,021 (25.0)	257,911 (26.4)
生活排水処理人口計	892,814 (82.0)	897,769 (87.7)	896,783 (91.8)
生活排水未処理人口計	196,588 (18.0)	125,401 (12.3)	79,843 (8.2)
総人口	1,089,402 (100.0)	1,023,170 (100.0)	976,626 (100.0)

注) 公共下水道には特定環境保全公共下水道を含む。

農業集落排水施設等には農業集落排水施設及び簡易排水施設を含む。

令和元年度の人口は、住民基本台帳登録人口で集計した。

令和12年度の人口は、「日本の地域別将来推計人口(平成30年3月推計)」(国立社会保障・人口問題研究所)による。

(2) 持続可能で効率的な運営管理

社会構造の変化や生活排水処理施設の老朽化等を踏まえ、県民が将来にわたって継続的に安心して生活排水処理サービスを受けるとともに、水環境保全に関与できる仕組みを構築し、継続的で効率的な生活排水処理施設の運営管理を目指します。

持続可能で効率的な運営管理に向けた成果指標としては、当面、以下に示す指標及び目標を設定し進捗管理を行うとともに、目標達成に向け、市町村の取組を支援していきます。

持続可能で効率的な運営管理の目標

- 生活排水処理事業の経営効率化に向けて
全市町村を対象とした広域化・共同化に係る取組内容を示した計画を令和4年度までに策定する
- 浄化槽の適正な維持管理に向けて
法定検査（11条検査）受検率を令和12年度までに**75.0%**に引き上げる
(令和元年度：55.6%)

3 市町村ごとの処理計画

本計画の目標年度（令和12年度）における市町村ごとの生活排水処理率の推移について、処理率を色分けして示しました。

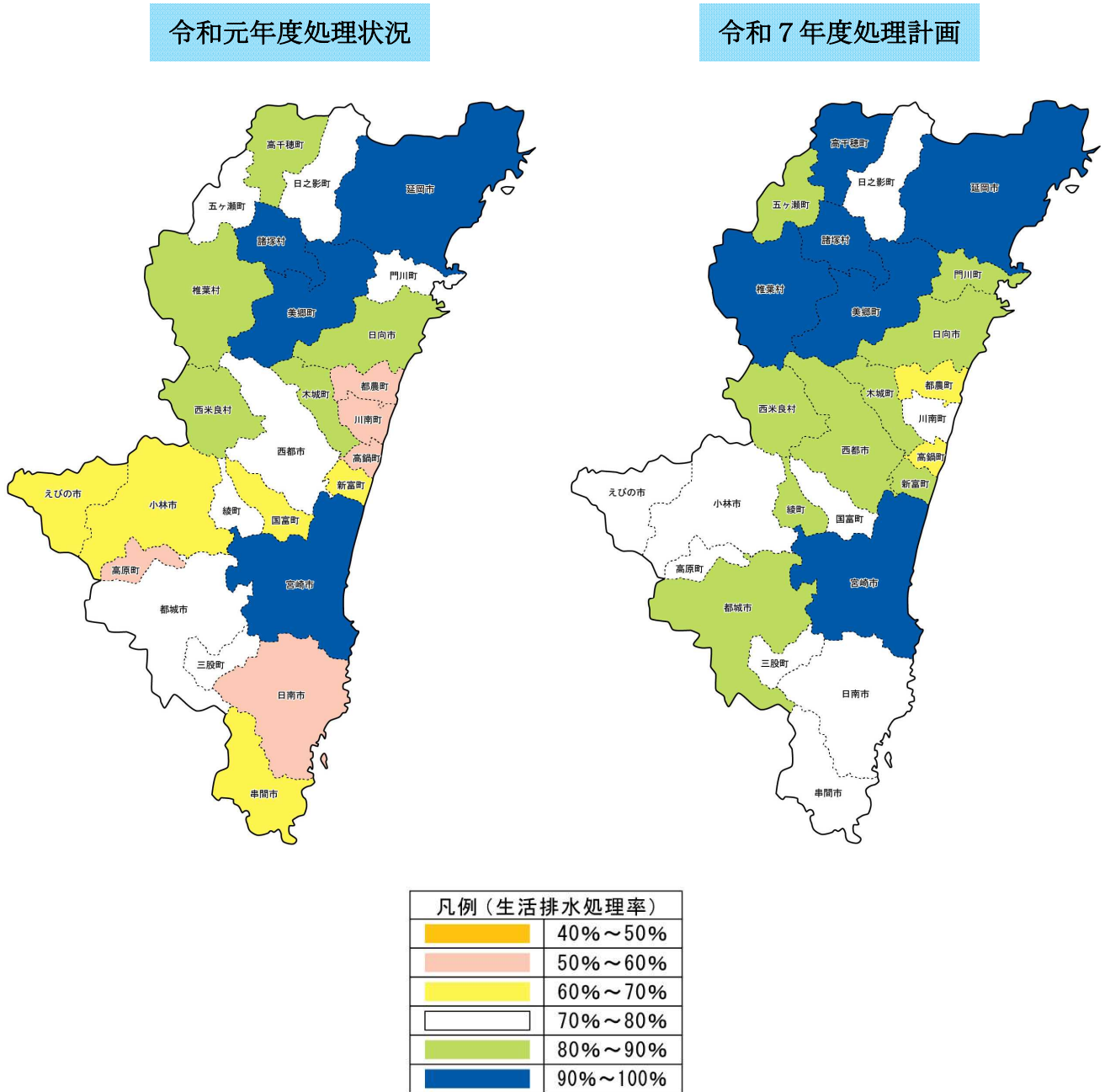


図13-1 市町村ごとの処理計画図

令和12年度処理計画

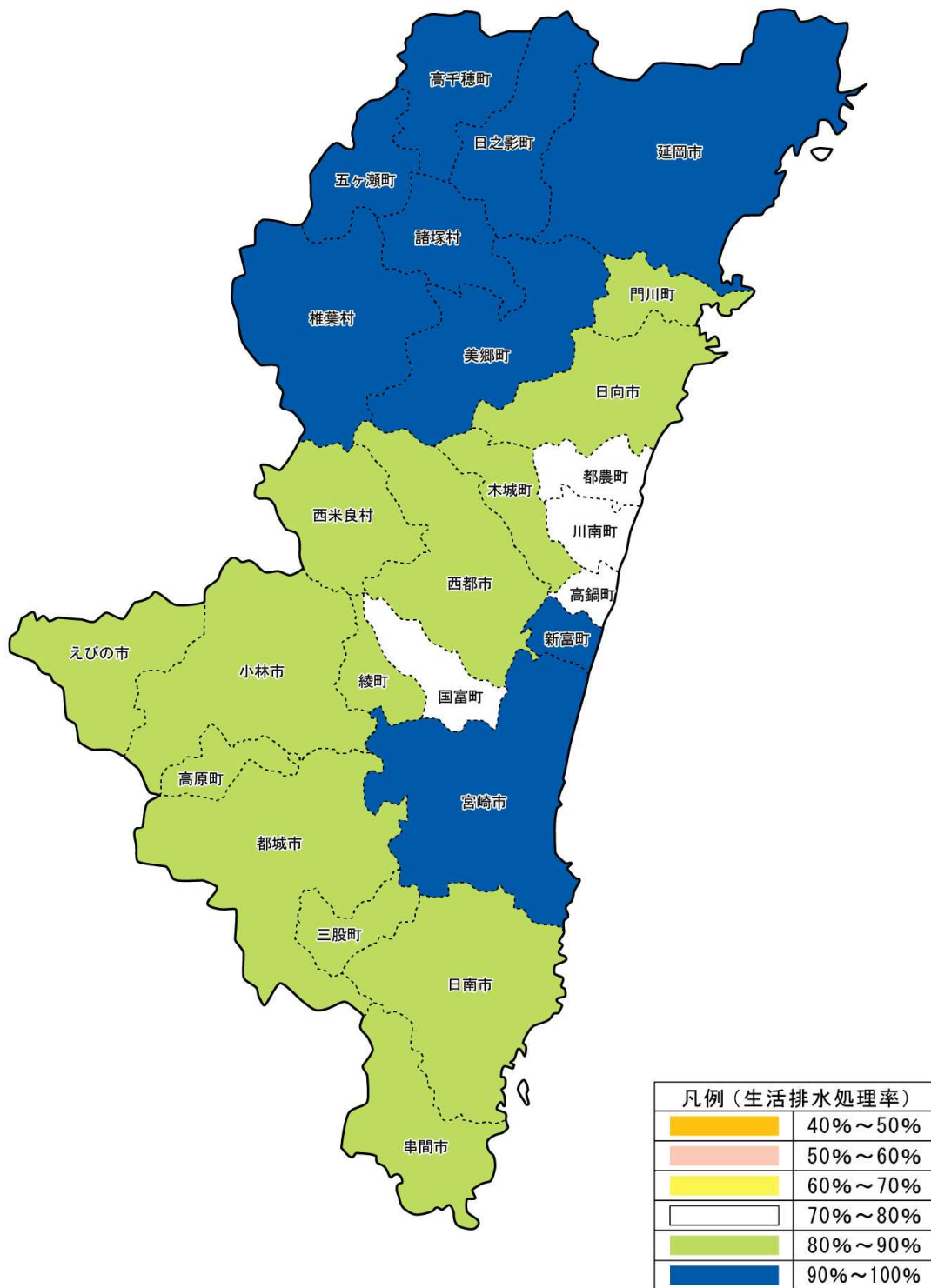


図13-2 市町村ごとの処理計画図

表3-1 市町村別生活排水処理人口と処理率 (単位:人、カッコ内は%)

	令和元年度(実績)	令和7年度(中間)	令和12年度(目標)
宮崎市	374,825 (93.4)	379,438 (96.1)	378,457 (97.6)
都城市	125,382 (76.7)	129,576 (84.8)	129,385 (88.6)
延岡市	109,955 (90.6)	103,191 (92.7)	98,843 (95.0)
日南市	30,900 (59.1)	33,644 (72.3)	36,228 (84.8)
小林市	31,287 (69.7)	32,512 (78.4)	33,239 (85.4)
日向市	49,023 (80.5)	49,634 (86.6)	48,632 (89.1)
串間市	11,219 (62.5)	11,780 (77.0)	12,248 (89.7)
西都市	23,077 (77.5)	21,855 (82.9)	20,716 (85.6)
えびの市	12,779 (67.4)	11,745 (74.5)	11,916 (85.0)
三股町	19,142 (73.5)	19,508 (76.4)	20,931 (83.2)
高原町	5,323 (57.9)	5,824 (74.1)	6,334 (88.4)
国富町	12,556 (65.2)	12,356 (73.2)	12,406 (80.0)
綾町	5,458 (75.4)	5,706 (81.4)	5,858 (86.9)
高鍋町	11,808 (58.4)	12,090 (63.0)	13,035 (71.6)
新富町	11,715 (68.0)	12,904 (82.9)	13,822 (94.7)
西米良村	893 (81.0)	742 (86.8)	680 (89.6)
木城町	4,377 (85.6)	4,189 (87.8)	3,971 (88.1)
川南町	9,105 (58.5)	10,083 (71.4)	9,828 (75.1)
都農町	5,495 (52.2)	5,659 (62.5)	5,992 (72.4)
門川町	13,531 (75.5)	13,439 (82.1)	13,606 (88.5)
諸塚村	1,494 (93.8)	1,269 (98.5)	1,103 (100.0)
椎葉村	2,363 (87.4)	1,980 (91.7)	1,801 (96.3)
美郷町	4,901 (94.1)	3,961 (94.6)	3,448 (95.1)
高千穂町	10,670 (89.4)	9,842 (92.2)	9,319 (96.3)
日之影町	2,798 (71.4)	2,344 (79.7)	2,452 (96.5)
五ヶ瀬町	2,738 (74.3)	2,498 (83.7)	2,533 (97.5)
宮崎県合計	892,814 (82.0)	897,769 (87.7)	896,783 (91.8)

表3-2 市町村別汚水処理人口と汚水処理人口普及率 (単位:人、カッコ内は%)

	令和元年度(実績)	令和7年度(中間)	令和12年度(目標)
宮崎市	397,232 (99.0)	391,381 (99.1)	385,404 (99.4)
都城	138,586 (84.8)	142,200 (93.1)	143,174 (98.1)
延岡	112,794 (92.9)	102,617 (92.2)	99,057 (95.2)
日南市	34,237 (65.5)	35,261 (75.7)	36,748 (86.0)
小林	32,796 (73.1)	34,034 (82.0)	34,411 (88.4)
日向	51,432 (84.5)	51,884 (90.5)	50,591 (92.7)
串間	12,242 (68.2)	12,595 (82.3)	12,842 (94.1)
西都	24,228 (81.3)	21,467 (81.4)	20,823 (86.0)
えびの	12,779 (67.4)	11,745 (74.5)	11,916 (85.0)
三股	22,265 (85.5)	23,505 (92.0)	23,183 (92.2)
高原	5,497 (59.8)	5,998 (76.3)	6,508 (90.8)
国富	13,989 (72.7)	13,621 (80.7)	13,233 (85.3)
綾	6,201 (85.7)	6,212 (88.6)	6,187 (91.8)
高鍋	12,668 (62.7)	12,861 (67.0)	13,761 (75.6)
新富	11,715 (68.0)	12,904 (82.9)	13,822 (94.7)
西米良	897 (81.4)	746 (87.3)	680 (89.6)
木城	4,515 (88.3)	4,237 (88.8)	4,027 (89.3)
川南	10,072 (64.7)	10,950 (77.5)	10,488 (80.2)
都農	5,495 (52.2)	5,659 (62.5)	5,992 (72.4)
門川	13,531 (75.5)	13,439 (82.1)	13,606 (88.5)
諸塚	1,494 (93.8)	1,269 (98.5)	1,103 (100.0)
椎葉	2,363 (87.4)	1,980 (91.7)	1,801 (96.3)
美郷	4,983 (95.6)	4,014 (95.9)	3,493 (96.3)
高千穂	10,947 (91.7)	10,202 (95.6)	9,618 (99.4)
日之影	2,802 (71.5)	2,354 (80.0)	2,462 (96.9)
五ヶ瀬	2,738 (74.3)	2,498 (83.7)	2,533 (97.5)
宮崎県合計	948,498 (87.1)	935,633 (91.4)	927,463 (95.0)

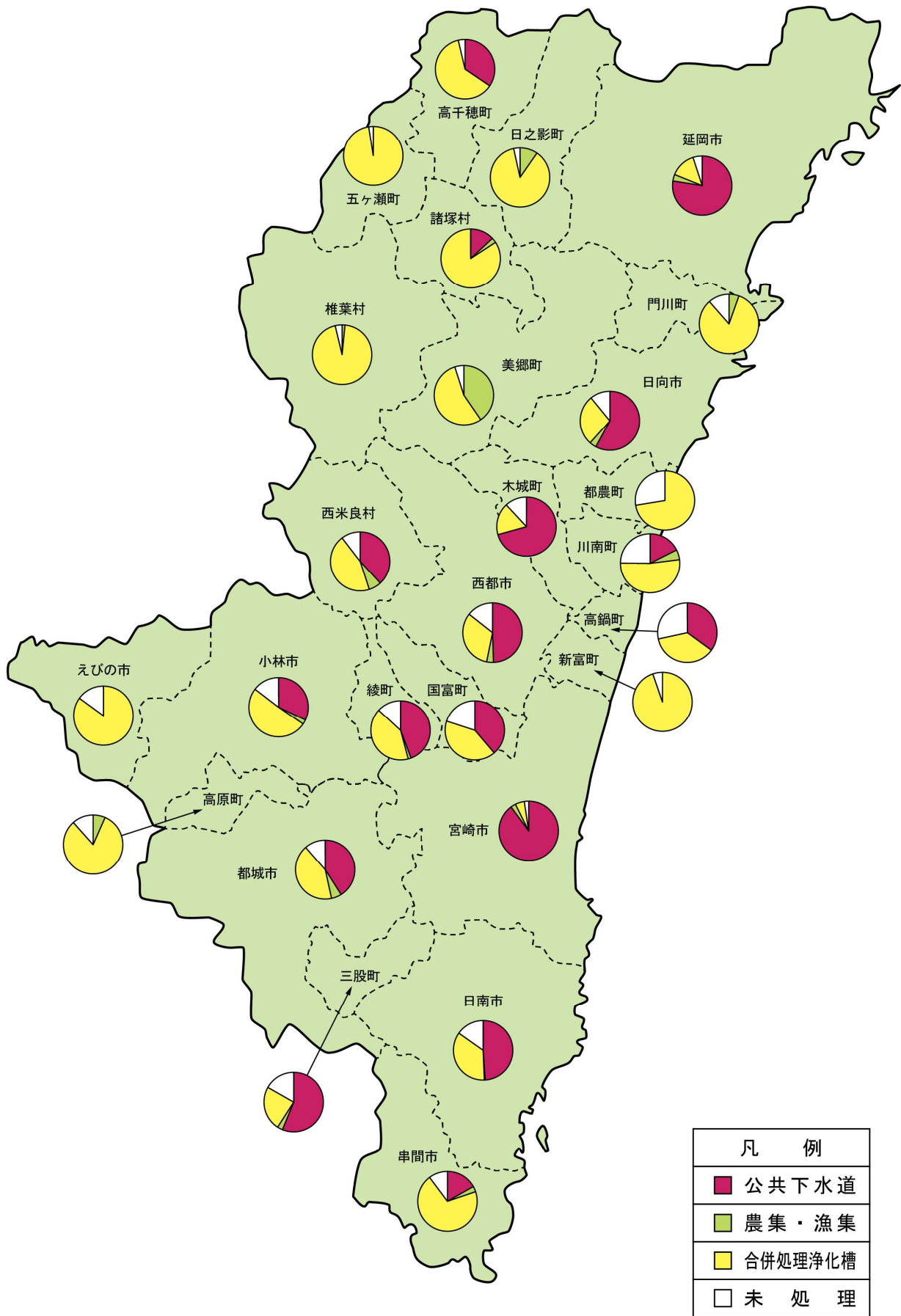


図 1 4 令和 1 2 年度の市町村別生活排水処理計画

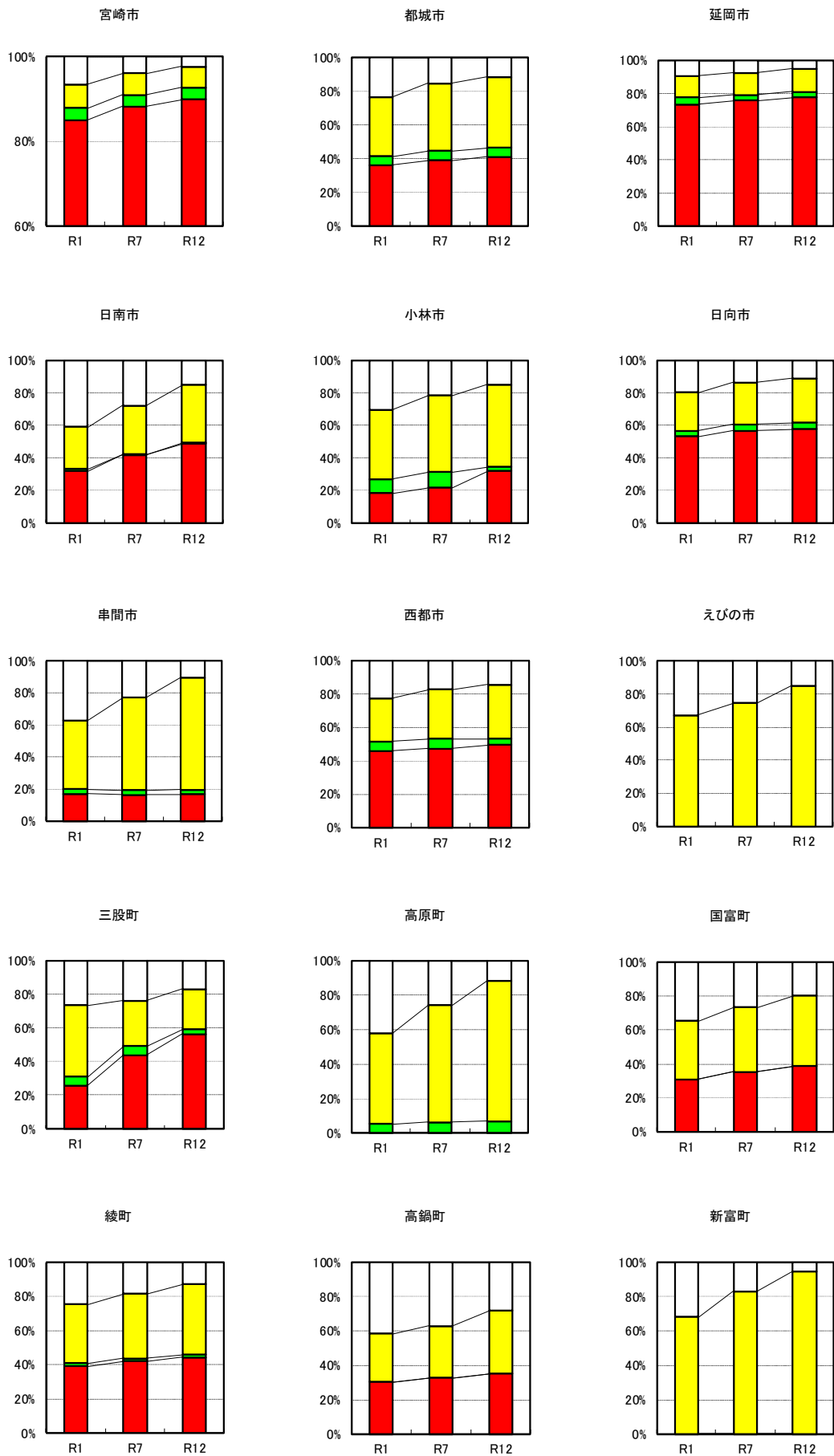


図 15-1 市町村別の処理率の推移 (1)

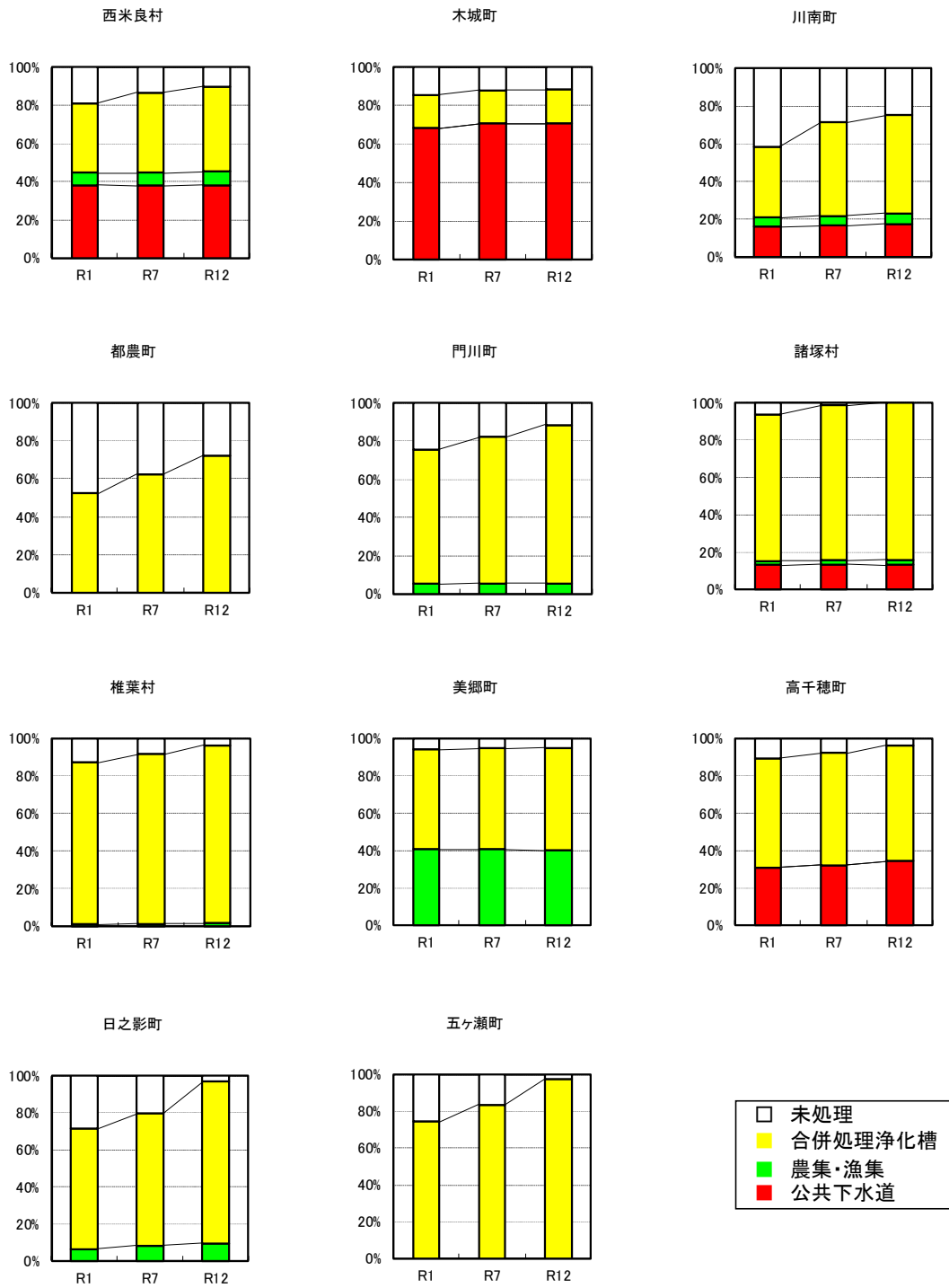


図 15 - 2 市町村別の処理率の推移 (2)

4 生活排水処理計画図

令和7年度、令和12年度及び最終年度（全市町村の施設整備が終了した段階：市町村ごとに終了年度は異なります。）における生活排水処理計画図は以下のとおりです。

なお、事業の実施に当たっては、地域の特性等を考慮して施設整備を進めるとともに、整備に長期間を要する地域については、例えば公共下水道による整備から合併処理浄化槽による整備に見直すなど、早期に生活排水処理施設の整備が完了するよう、弾力的な対応を図ります。

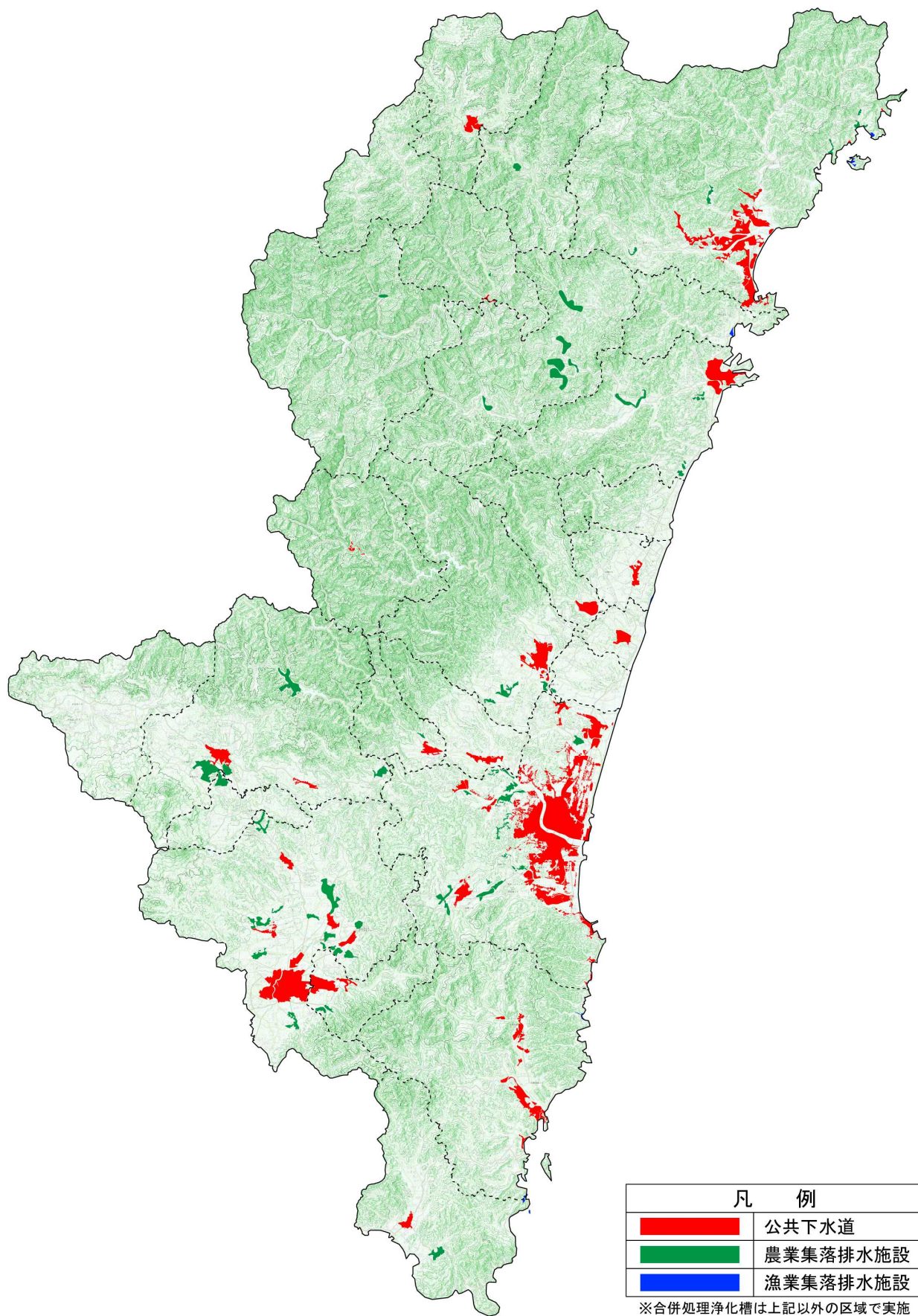


図 1 6 生活排水処理計画（令和 7 年度）

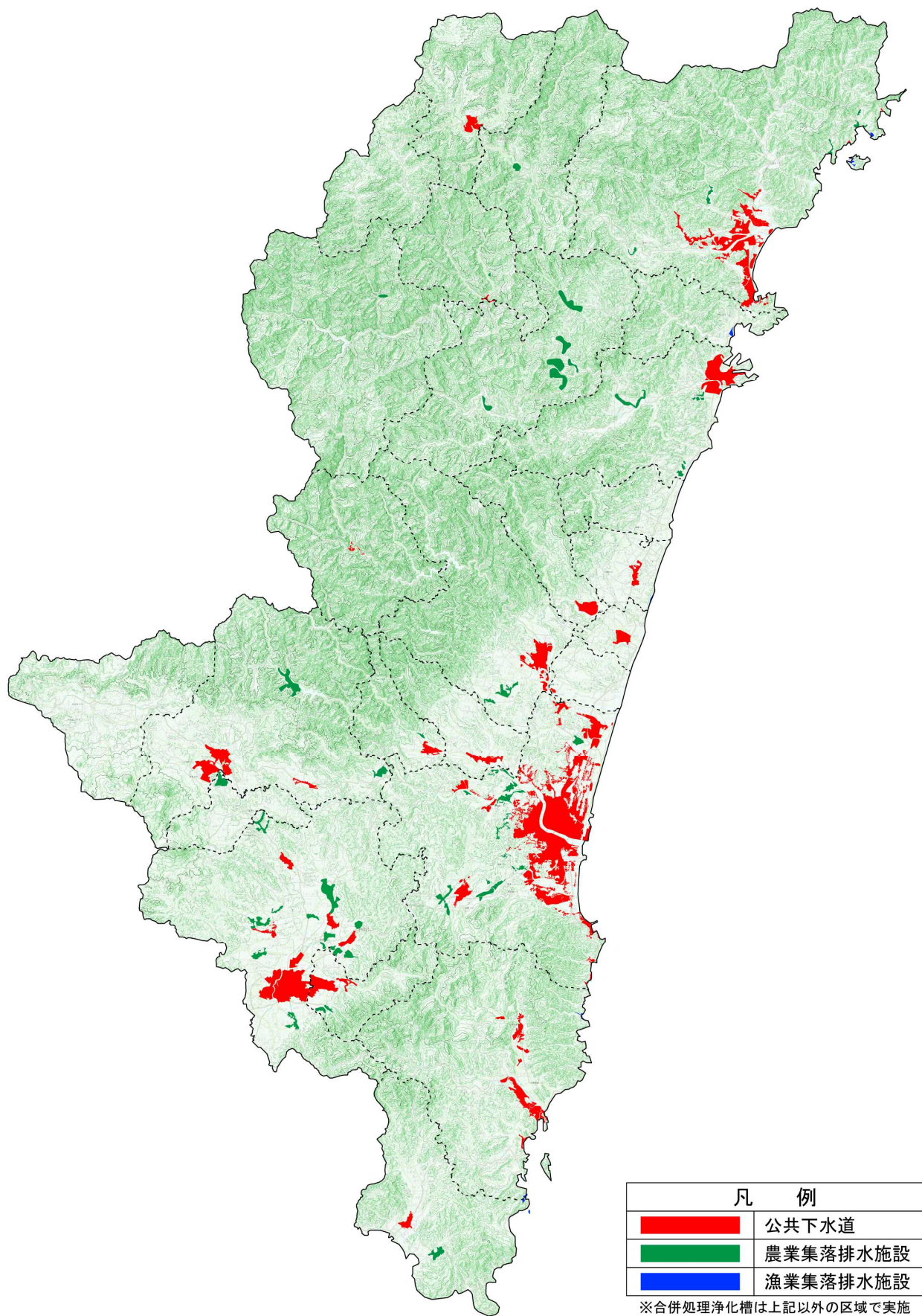


図17 生活排水処理計画（令和12年度）

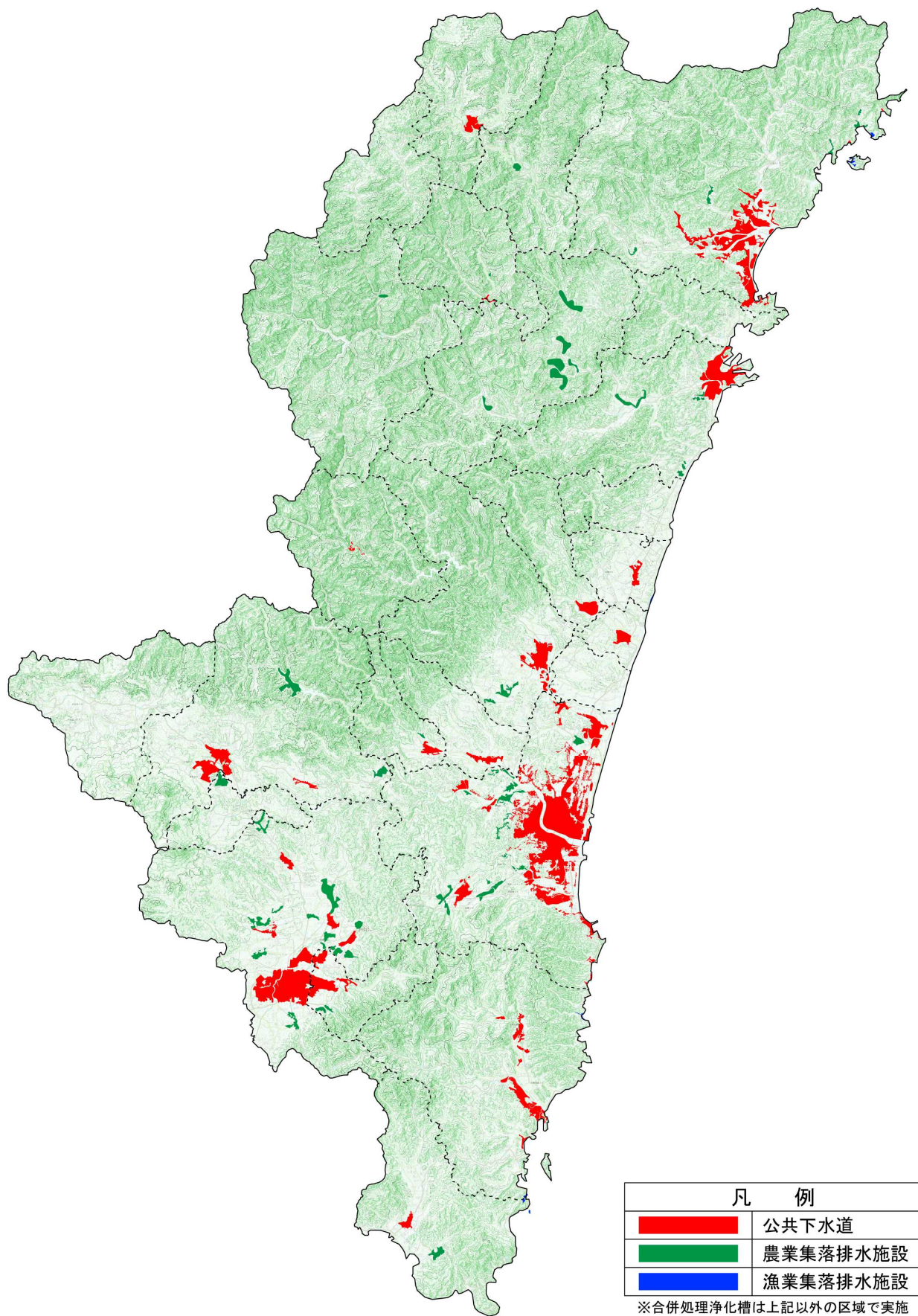


図18 生活排水処理構想（最終）

※市町村の策定した基本構想に基づきます